

CAIJIAYA  
CAIJIAYA

# 蔡家崖乡国土空间总体规划

(2021-2035年)

[草案公示]



# 前言

## PREFACE

为构建新时代科学适度有序的国土空间布局体系，统筹推进国土空间开发利用，全面提升国土空间治理能力大力推动高质量建设，按照国家及省市县相关要求，兴县蔡家崖乡人民政府组织编制了《蔡家崖乡国土空间总体规划(2021-2035年)》(以下简称《规划》)。

《规划》是对蔡家崖乡全域国土空间开发、资源环境保护、国土综合整治和保障体系建设等做出的总体部署与统筹安排，是强化国土空间用途管制、编制相关专项规划、详细规划和进行各项建设活动的法定依据。现已形成草案，为广泛凝聚社会共识，现面向社会公众公开征询意见。

### 一、公示时间

2025年3月24日至2025年4月24日

### 二、公示意见和建议反馈方式

有关部门、社会各界、公众如有意见，可通过电子邮件、信函、传真等方式提出书面意见(署真实姓名、身份证号码、联系地址和通讯方式)，反馈至兴县自然资源局国土空间规划股。具体联系方式如下：

联系人:王凌军

电话: 0358-6301225

电子邮箱: xxzrzyj6301225@163.com

通信地址: 兴县自然资源局

### 三、公示内容

见附件《兴县蔡家崖乡国土空间总体规划(2021-2035年)》征求意见稿。

# 目录

## CONTENTS

### 01 规划总则

1. 指导思想
2. 规划原则
3. 规划范围与期限

### 02 目标定位

1. 发展定位
2. 规划目标

### 03 总体格局与结构

1. 总体格局
2. 底线约束
3. 规划分区

### 04 全域空间布局

1. 农业生产空间
2. 生态保护空间
3. 乡镇建设空间

### 05 乡政府驻地规划

1. 功能结构规划
2. 交通体系规划

### 06 历史文化与特色风貌

1. 历史文化保护
2. 特色风貌塑造

### 07 综合支撑体系

1. 综合交通规划
2. 市政基础设施
3. 综合防灾规划

### 08 规划传导与实施保障

1. 规划传导
2. 近期建设
3. 实施保障



# 01

## 总则

1. 指导思想
2. 规划原则
3. 规划范围与期限



## 1.1 指导思想

以习近平新时代中国特色社会主义思想为指导，以习近平总书记对山西工作的重要讲话重要指示精神为根本遵循，统筹推进“五位一体”总体布局和“四个全面”战略布局，立足新发展阶段，完整、准确、全面贯彻新发展理念，服务融入新发展格局，全面落实习近平总书记对山西“在高质量发展上不断取得新突破”的指示要求。坚持以人民为中心，以促进高质量发展为出发点，以提升国土空间治理能力现代化水平为动力，立足自然资源禀赋和发展潜力，深化国土空间供给侧结构性改革，不断提升国土空间开发利用水平。



## 1.2 规划原则

### 1. 底线思维，保护优先

落实最严格的耕地保护制度、最严格的节约集约用地制度和最严格的生态环境保护制度。落实永久基本农田保护红线、生态保护红线和城镇开发边界三条控制线，作为调整经济结构、规划产业发展不可逾越的红线。



### 2. 城乡融合，优化布局

坚持城乡融合发展，深入实施乡村振兴战略，科学布局生产空间、生活空间、生态空间，统筹优化城乡空间和资源配置，推进城乡基本公共服务均等化，建立全要素全方位一体化的空间保护开发利用秩序。

### 3. 因地制宜，突出特色

结合乡镇发展实际，深入挖掘自然禀赋、历史文化等资源优势，突出地域特色，创新开发和保护方式，加快资源优势向经济优势转变，打造乡村振兴样板，推动形成生产空间集约高效、生活空间宜居适度、生态空间山清水秀的特色乡镇。



### 4. 传承文化，彰显特色

规划应延续历史根脉，彰显文化特色，注重乡土味道，避免贪大求洋，凸显地域文化，找寻原有文化环境特色并以其为依据，加强历史文化遗存的保护，构建乡镇特色空间体系。



## 1.3 规划范围与期限

### ■ 规划范围与规划层次

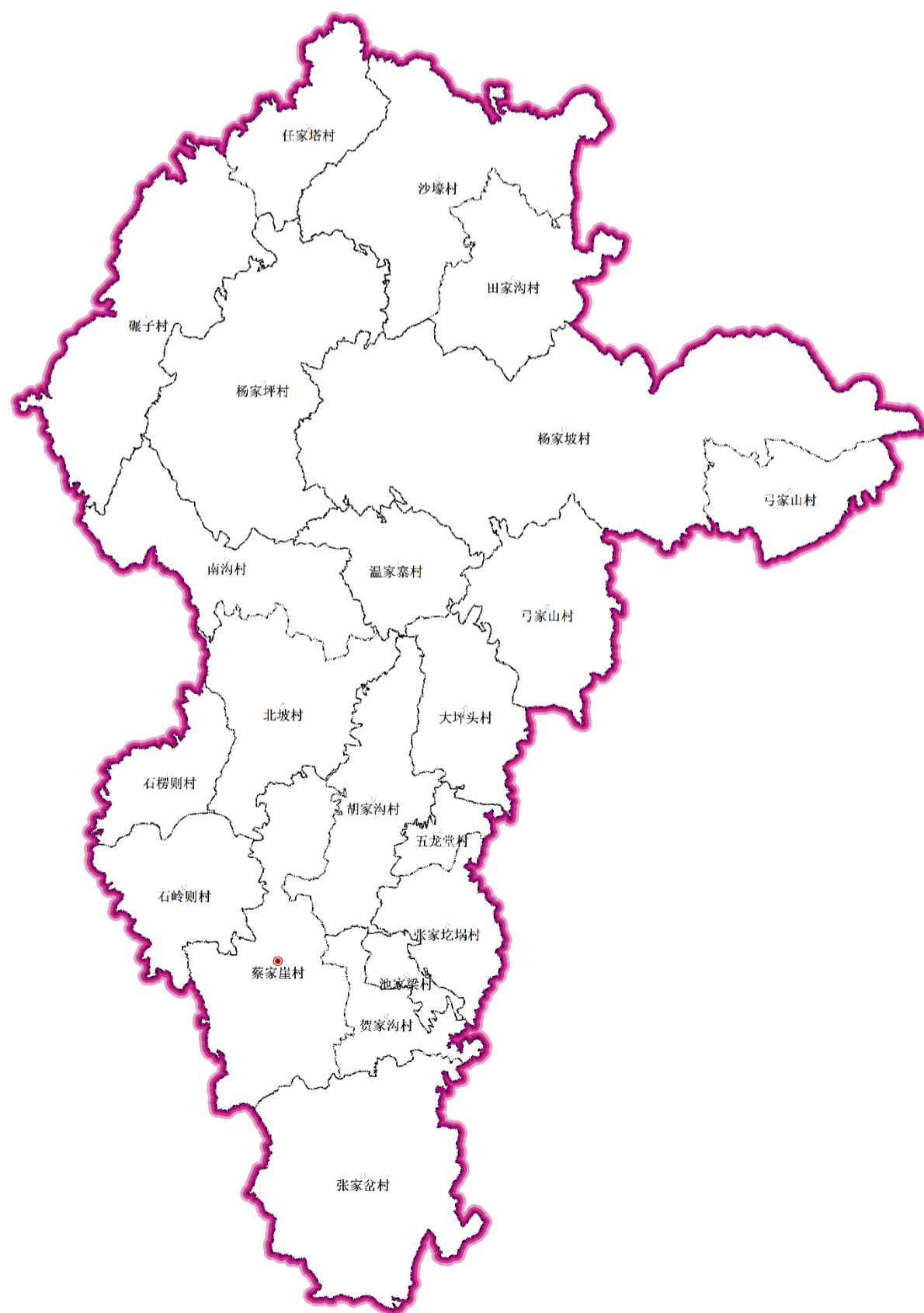
规划范围为蔡家崖乡行政管辖区内全部国土空间，包括乡域和乡政府驻地两个层次。

乡域：总面积为16695.86公顷，包括20个行政村，分别为北坡村、蔡家崖村、池家梁村、大坪头村、弓家山村、贺家沟村、胡家沟村、南沟村、碾子村、任家塔村、沙壕村、石楞则村、石岭则村、田家沟村、温家寨村、五龙堂村、杨家坪村、杨家坡村、张家岔村、张家圪坨村。

乡政府驻地范围：总面积368.03公顷，位于蔡家崖村。

### ■ 规划期限

本规划期限为2021年到2035年。基期年为2020年，近期目标年为2025年，规划目标年为2035年。



# 02

## 目标定位

1. 发展定位
2. 规划目标



## 2.1 发展定位

### “兴县绿色杂粮仓·红色记忆地”

**绿色杂粮仓。**建设绿色杂粮种植基地，以果蔬、杂粮、林果等有机农业为主，发展小杂粮深加工，开发具有蔡家崖地域特色的农产品，壮大小杂粮、果蔬、林果等特色产业，打造兴县有机农业谷，绿色杂粮仓。

**红色记忆地。**以蔡家崖晋绥革命根据地首府、晋绥军区司令部、晋绥边区革命纪念馆、蔡家崖防空洞等革命旧址为依托，打造蔡家崖晋绥红色文化景区，打造红色记忆爱国主义教育基地。

## 2.2 发展目标

### 总体目标

践行绿色发展理念，加强生态文明建设，坚持以人民为中心的发展思想，立足蔡家崖乡的资源禀赋，充分发挥蔡家崖乡交通优势，提升基础设施配套，提质绿水青山，积极打造**以红色旅游、有机农业为主的红色农旅小镇**，增强综合竞争力和区域影响力，实现经济和社会健康、协调、持续发展。

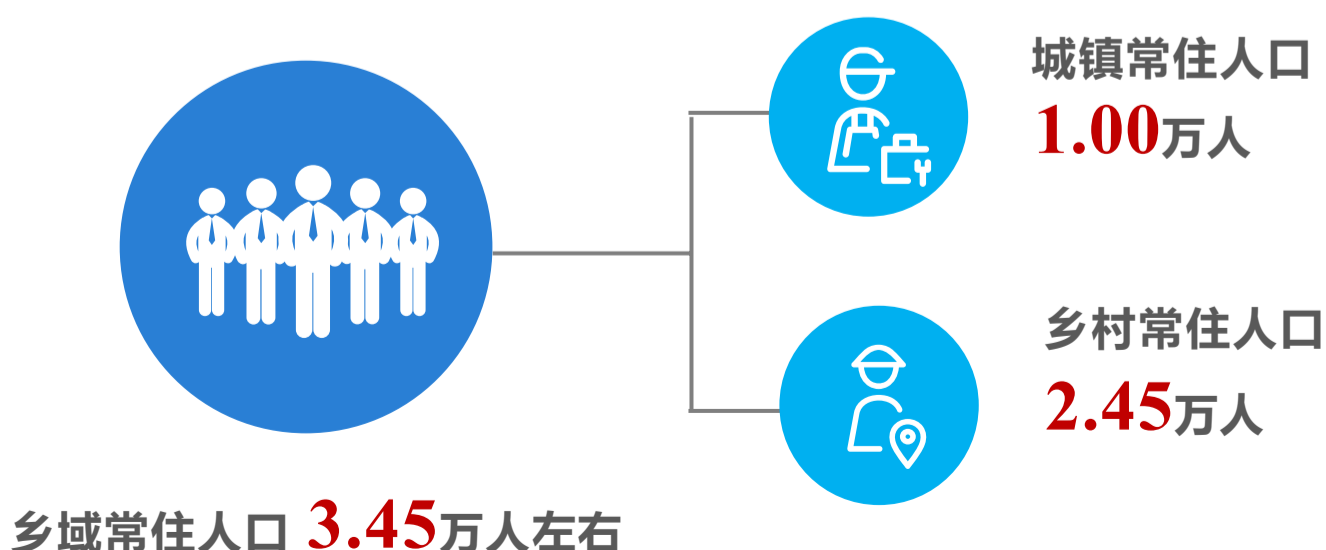
### 2025年

**发展现代有机农业，培育特色小杂粮种植，培育兴县杂粮仓。**立足农业资源优势、红色革命记忆，发展乡村文旅，红色旅游。初步建设成为**三产融合、基础设施完善、有机农业现代化的红色小镇**。

### 2035年

实现生态屏障更加牢固，国土空间更加安全韧性，空间治理取得明显成效；全面实现产业兴旺、生态宜居、**综合配套服务完善的红色农旅小镇**。

规划2035年



# 03

## 总体格局与结构

1. 总体格局
2. 底线约束
3. 规划分区



## 3.1 总体格局

### 构建“一心、一轴、三区”的国土空间规划总体格局。

**一心：**蔡家崖乡城镇发展核心，主要为乡政府驻地蔡家崖村，作为全乡的政治、经济、文化中心，完善综合服务功能。

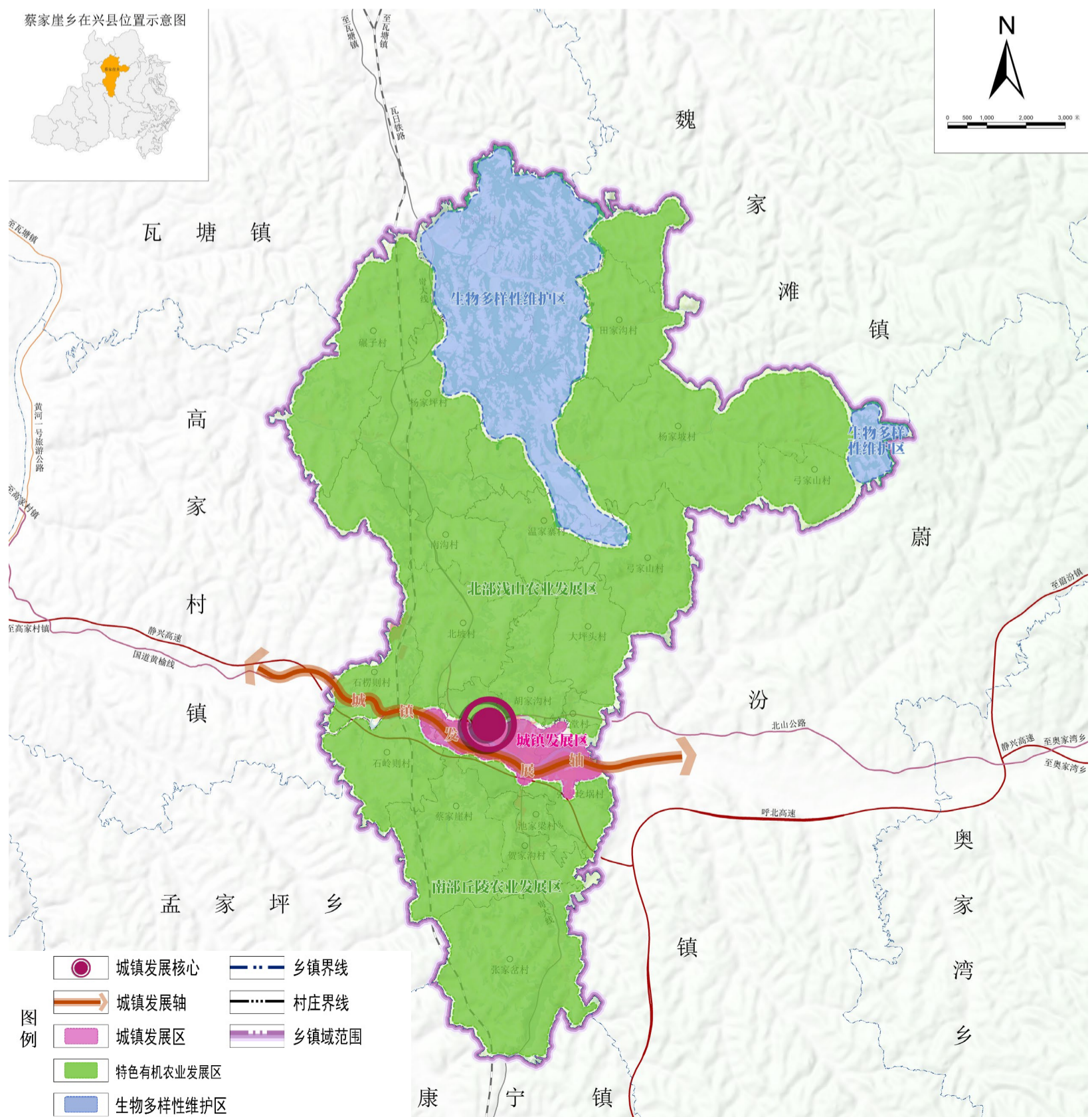
**一轴：**沿S218-S313省道城镇发展轴。

**三区：**城镇发展区、特色有机农业发展区、生物多样性维护区。

**城镇发展区：**以城镇开发边界围合的集中连片城镇建设区域为主，集文化、教育、体育、医疗卫生、社会保障等功能于一体，服务城镇社区生活，同时辐射服务全乡。

**特色有机农业发展区：**以精品小杂粮、现代设施果蔬、优质食用菌、特色林果经济、高品质中药材等特色种植，生态养殖为主要功能。

**生物多样性维护区：**对吕梁山北部丰富的植物以及珍稀动物，科学保护，推进植物多样性的保护和恢复，科学管理野生动物及其环境、栖息地，限制野生动物捕捉和贸易，维护动植物群落的健康发展。



## 3.2 底线约束

落实上级重要控制线，坚持底线思维，统筹保护发展。

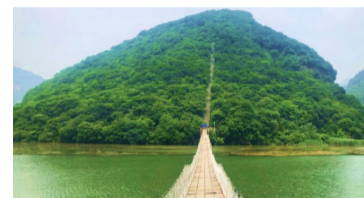
### 永久基本农田

严格落实上级1846.07公顷的永久基本农田，占全乡国土面积的11.06%。



### 生态保护红线

落实上位生态保护红线1428.74公顷，占全乡国土面积的8.56%。

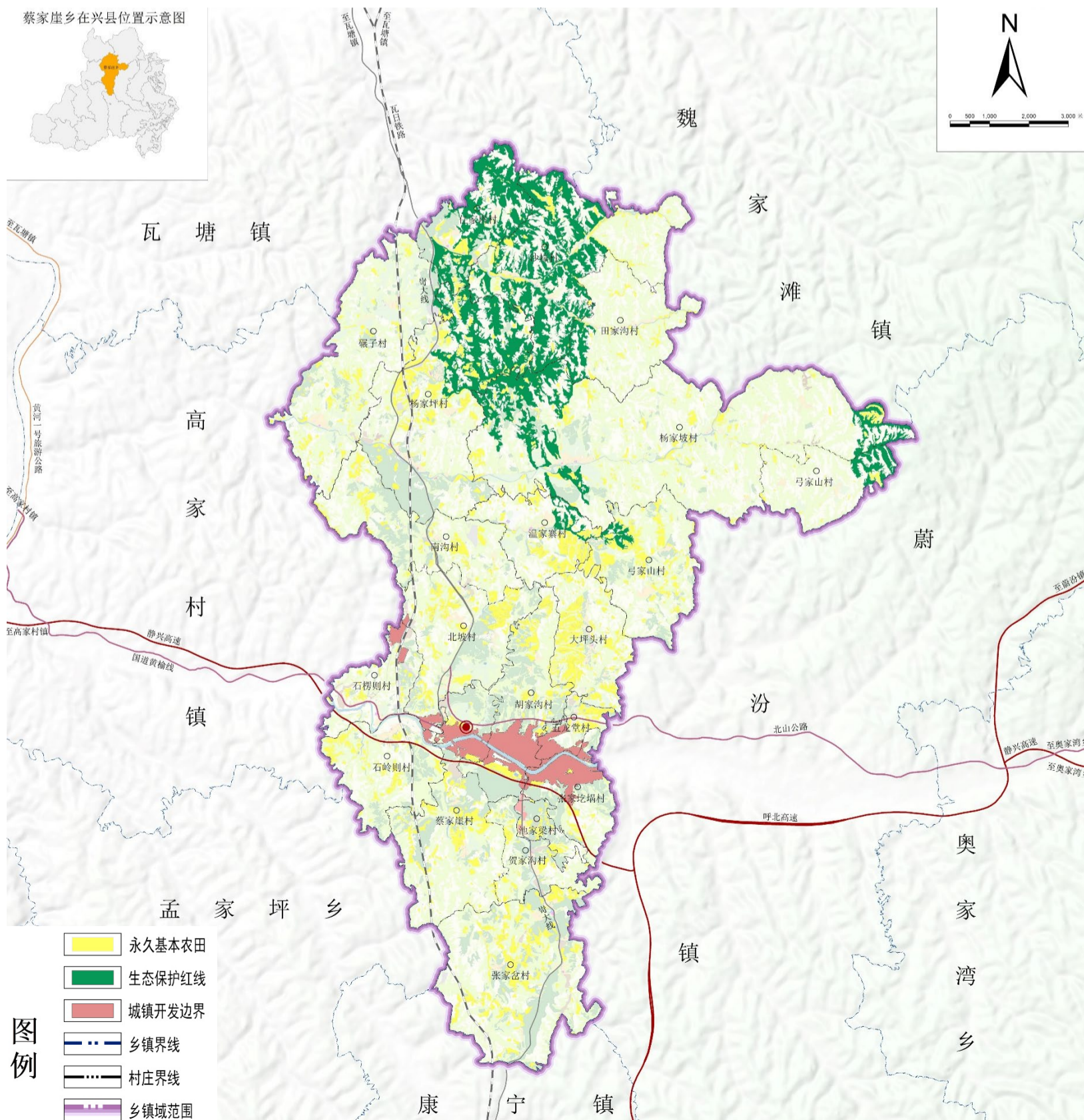


### 城镇开发边界

落实上位城镇开发边界368.03公顷，占全乡国土面积的2.20%。



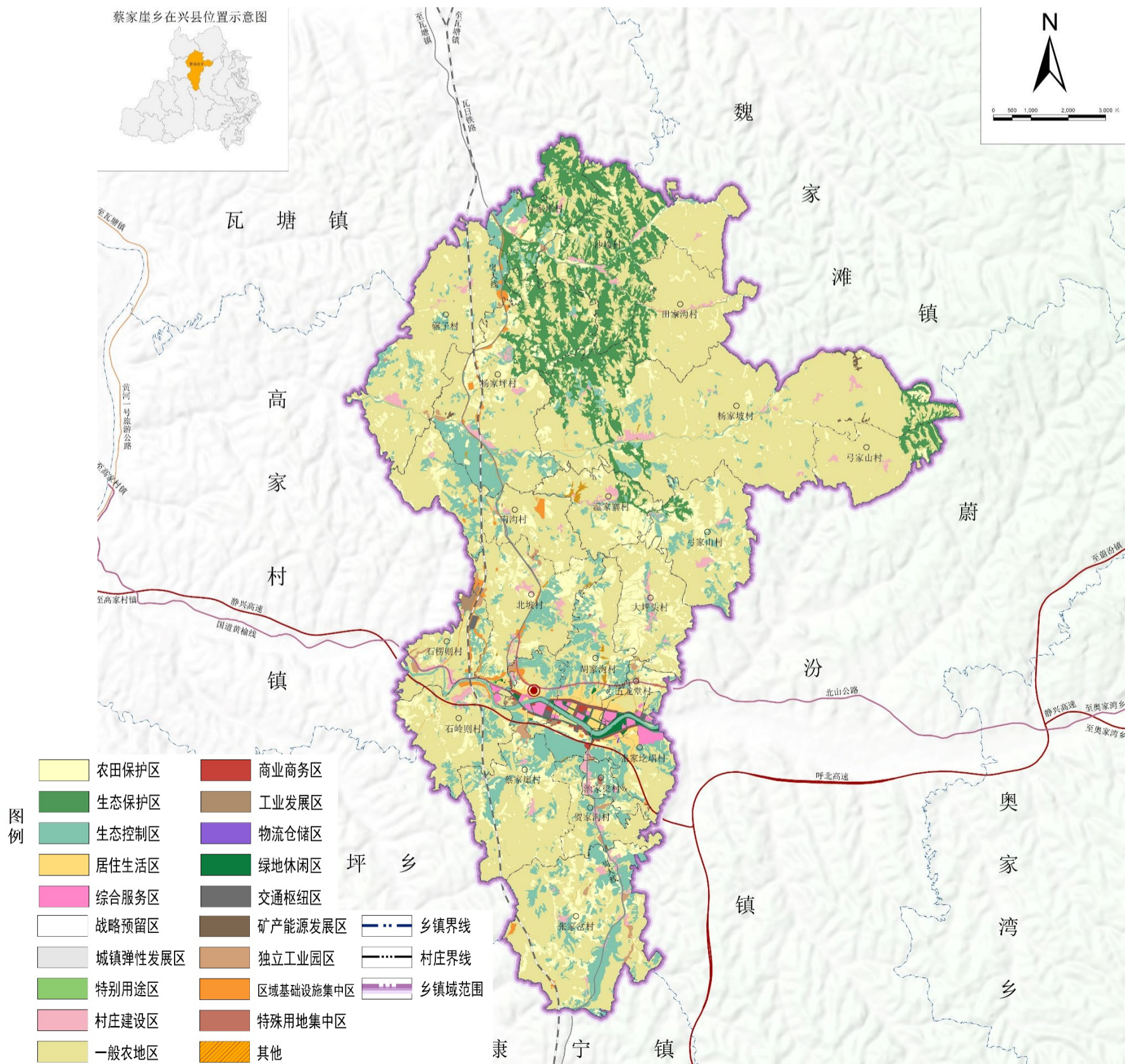
蔡家崖乡在兴县位置示意图



### 3.3 规划分区

结合全域国土空间开发保护格局，按照全域覆盖，不交叉、不重叠的原则，将乡域划分6类一级分区。

<b>农田保护区</b>	农田保护区是永久基本农田相对集中，需严格保护的区域。
<b>生态保护区</b>	生态保护区是具有特殊重要生态功能或生态敏感脆弱、必须强制性严格保护的陆地自然区域，包括生态保护红线集中划定的全部区域。
<b>生态控制区</b>	生态控制区是生态保护红线外，需要予以保留原貌、强化生态保育和生态建设、限制开发建设的陆地区域。
<b>城镇发展区</b>	城镇开发边界围合的范围，是城镇集中开发建设并可满足城镇生产、生活需要的区域。
<b>乡村发展区</b>	乡村发展区是农田保护区外，以满足农林牧渔等农业发展及农民集中生活和生产配套为主的区域。
<b>矿产能源发展区</b>	为适应国家能源安全与矿业发展的重要陆域采矿区、战略性矿产储量等区域。



# 04

## 全域空间布局

1. 农业生产空间
2. 生态保护空间
3. 乡镇建设空间



## 4.1 农业生产空间

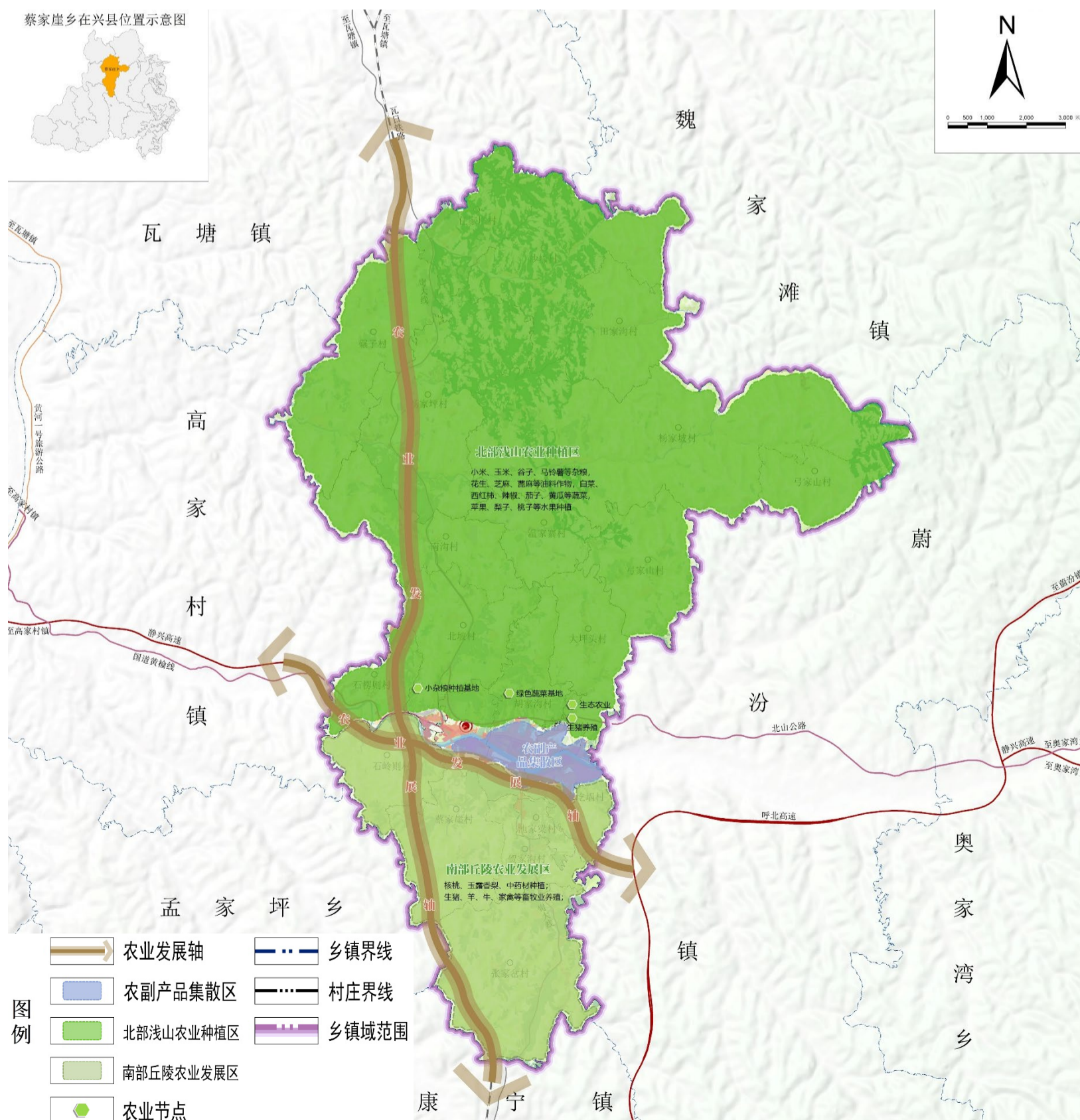
### 规划构建“两轴、三区、多节点”的农业空间格局。

**两轴：**特色农业发展轴，沿瓦日铁路、静兴高速农业发展轴，作为农产品外运的桥梁。

**三区：**农副产品集散区、北部浅山农业种植区、南部丘陵农业发展区；

**农副产品集散区：**以小杂粮、特色果蔬、优质中药材、经济林果等农副产品深加工、物流集散销售于一体；  
**北部浅山农业种植区：**以小米、玉米、谷子、马铃薯等杂粮，花生、芝麻、蓖麻等油料作物，白菜西红柿、辣椒、茄子、黄瓜等蔬菜，苹果、梨子、桃子等水果种植为主；  
**南部丘陵农业发展区：**以核桃、玉露香梨、中药材种植，生猪、羊、牛、家禽等畜牧业养殖为主。

**多节点：**围绕蔡家崖村、北坡村、胡家沟村、五龙堂村等重点村庄打造特色农业载体，发展生态农业、生猪养殖、绿色蔬菜基地、小杂粮种植基地。



## 4.2 生态保护空间

### 林草资源保护与利用



统筹安排林草使用为目标，调整林草结构，严格实施用途管制，切实保护现有林草，有效补充乔木林和人工牧草地地数量，引导节约使用林地和草地，确保林草资源稳定。

### 水资源保护与利用



严控用水总量。坚持“以水定城、以水定地、以水定人、以水定产”的总体思路，实施最严格的水资源管理制度，落实水资源消耗总量与强度“双控”要求。优化水资源利用结构，提高水资源利用效率。

### 湿地资源保护与利用



严格湿地用途监管，增强湿地生态功能，维护湿地生物多样性，全面提升湿地保护水平。建立湿地保护管理体系，实施重要湿地保护修复工程。

### 矿产资源保护与利用



根据矿产资源赋存特征及矿业经济条件，按照“统筹规划、突出重点、合理布局、规模开采、集约利用”的原则，促进矿产资源开发合理布局，推动矿产资源开发与区域协调发展。



## 4.3 乡镇建设空间

### 构建乡政府驻地—中心村—一般村三级镇村体系。

**1个乡政府驻地**

位于蔡家崖村

**4个中心村**

张家圪塌村、石楞则村、五龙堂村、胡家沟村

**14个一般村**

任家塔村、沙壕村、田家沟村、碾子村、杨家坪村、杨家坡村、弓家山村、温家寨村、南沟村、大坪头村、石岭则村、池家梁村、贺家沟村、张家岔村

5个

**集聚提升类**

杨家坪村、杨家坡村、弓家山村、大坪头村、石楞则村

4个

**城郊融合类**

胡家沟村、五龙堂村、张家圪塌村、石岭则村

2个

**特色保护类**

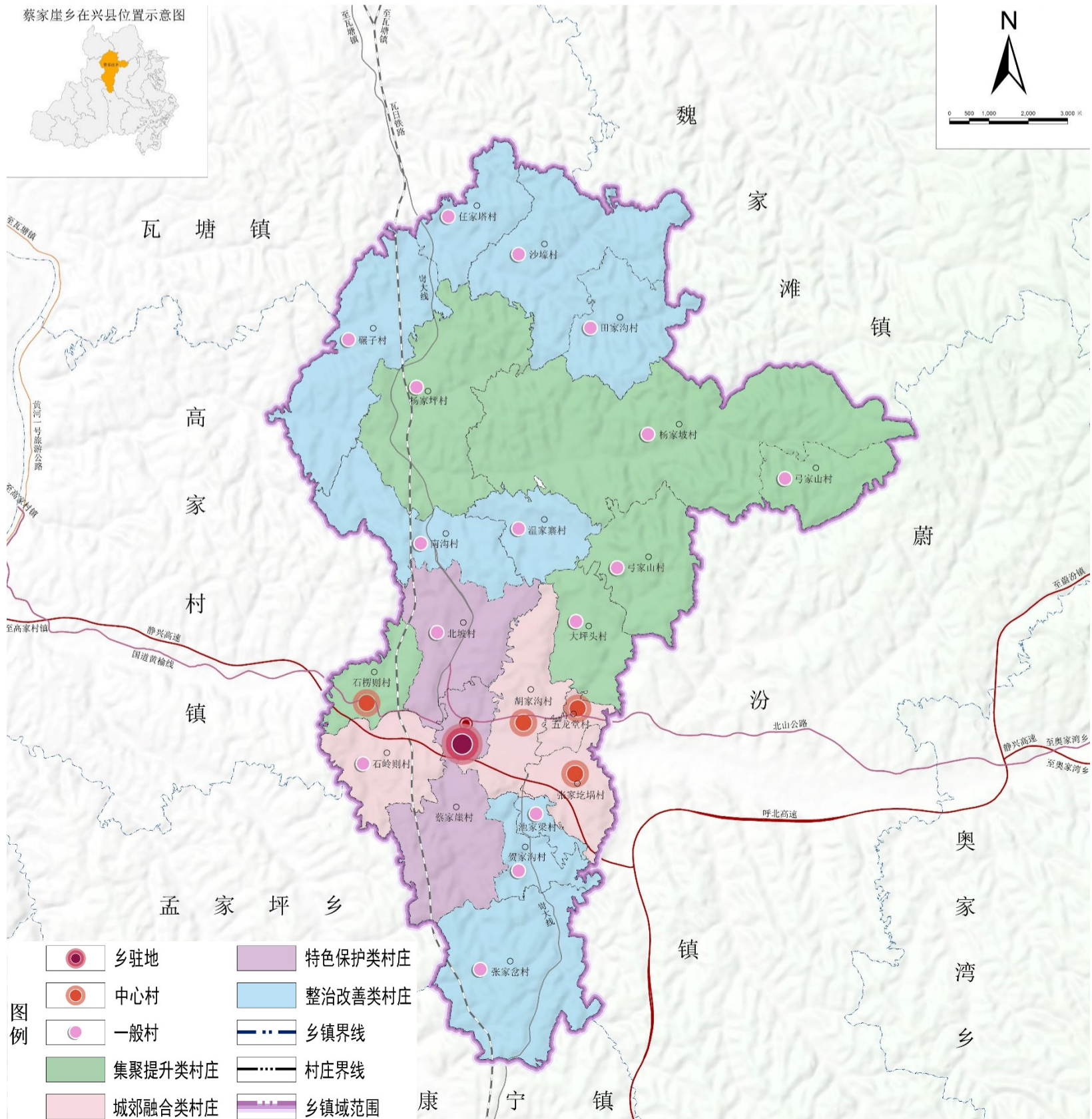
北坡村、蔡家崖村

9个

**整治改善类（其他类）**

任家塔村、沙壕村、田家沟村、南沟村、温家寨村、弓家山村、池家梁村、贺家沟村、张家岔村

蔡家崖乡在兴县位置示意图



## 4.3 乡镇建设空间

### 规划构建“一心两轴、四区多节点”的产业空间结构。

**一心：**以乡驻地蔡家崖村为中心，形成农副产品加工、集散、销售中心；

**两轴：**沿静兴高速、瓦日铁路的产业综合发展轴；

**四区：**红色旅游发展区、农副产品集散区、北部浅山农业种植区、南部丘陵农业发展区；

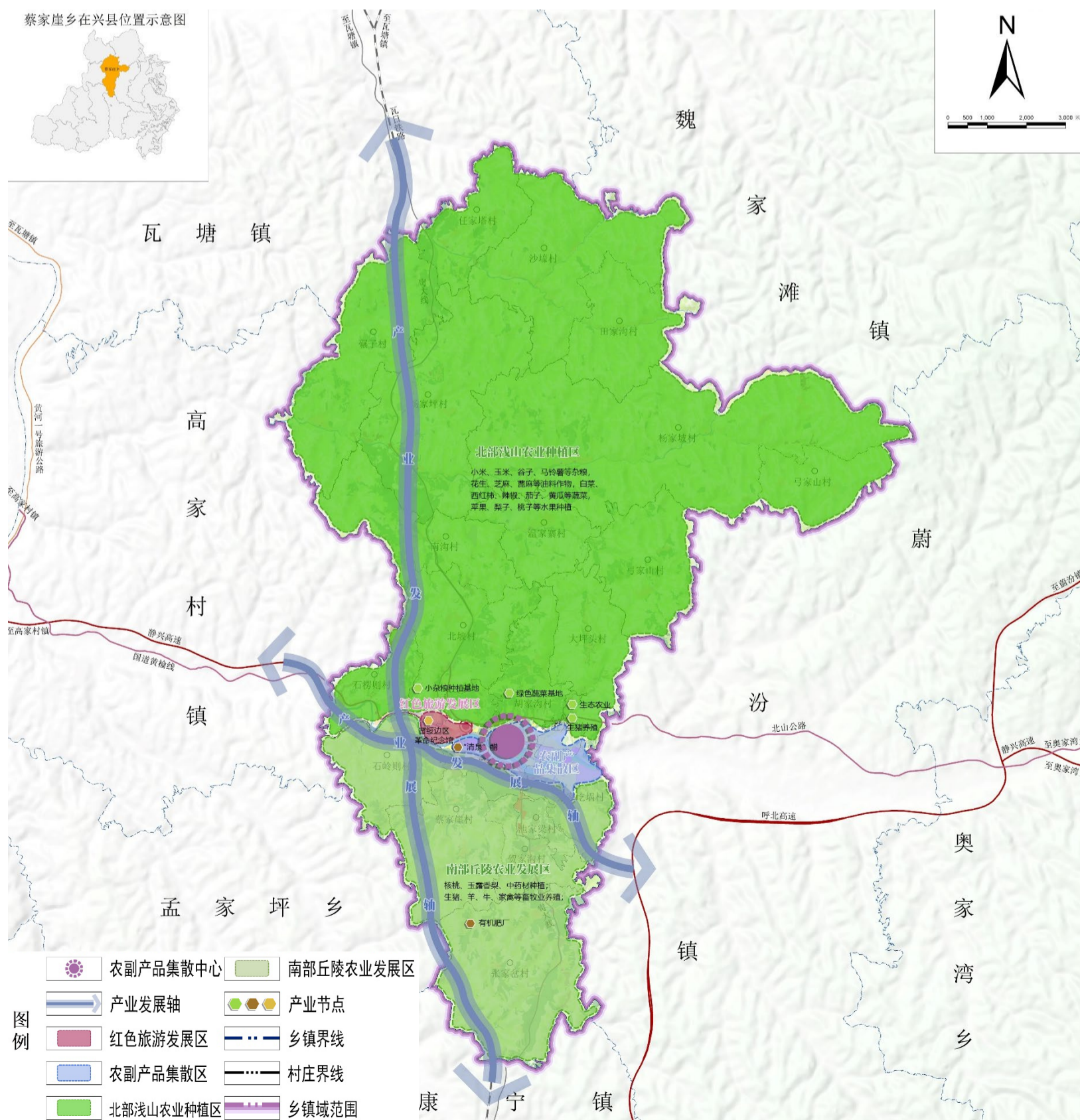
**红色旅游发展区：**依托蔡家崖村、北坡村传统村落为基础，发展爱国主义教育，开展乡村旅游、红色旅游，建设乡居民宿和研学、爱国主义教育基地。

**农副产品集散区：**发展小杂粮、绿色果蔬、经济林果等农副产品深加工、集散、销售；

**北部浅山农业种植区：**以小杂粮、油料作物、蔬菜、水果种植为主。

**南部丘陵农业发展区：**核桃、玉露香梨、中药材种植；生猪、羊、牛、家禽等畜牧业养殖为主。

**多点：**结合重点村庄、优势产业，打造多个农业节点、工业节点、旅游节点。





# 05

## 乡政府驻地规划

1. 用地结构与布局
2. 交通体系规划



## 5.1 乡政府驻地功能结构规划

构建“一心、一轴、两区”的功能结构。

### 一心

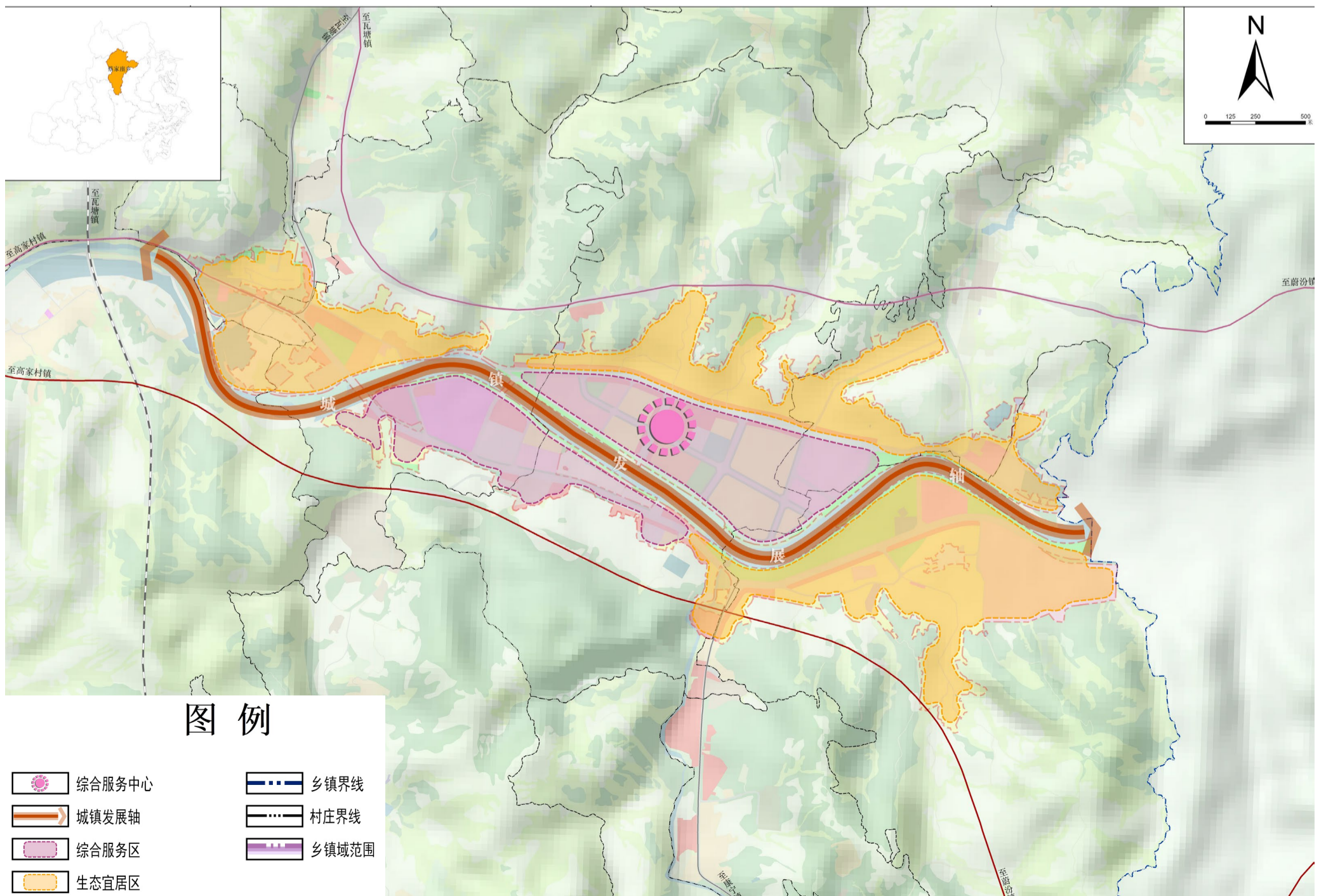
以医院、文化馆、体育馆为中心的综合服务核心。

### 一轴

沿蔚汾河的城镇发展轴。

### 两区

综合服务区、生态宜居区。



## 5.2 乡政府驻地交通体系规划

考虑地形地势，对现状道路系统进行优化升级，将乡驻地联系成一个有机整体。

### 交通结构

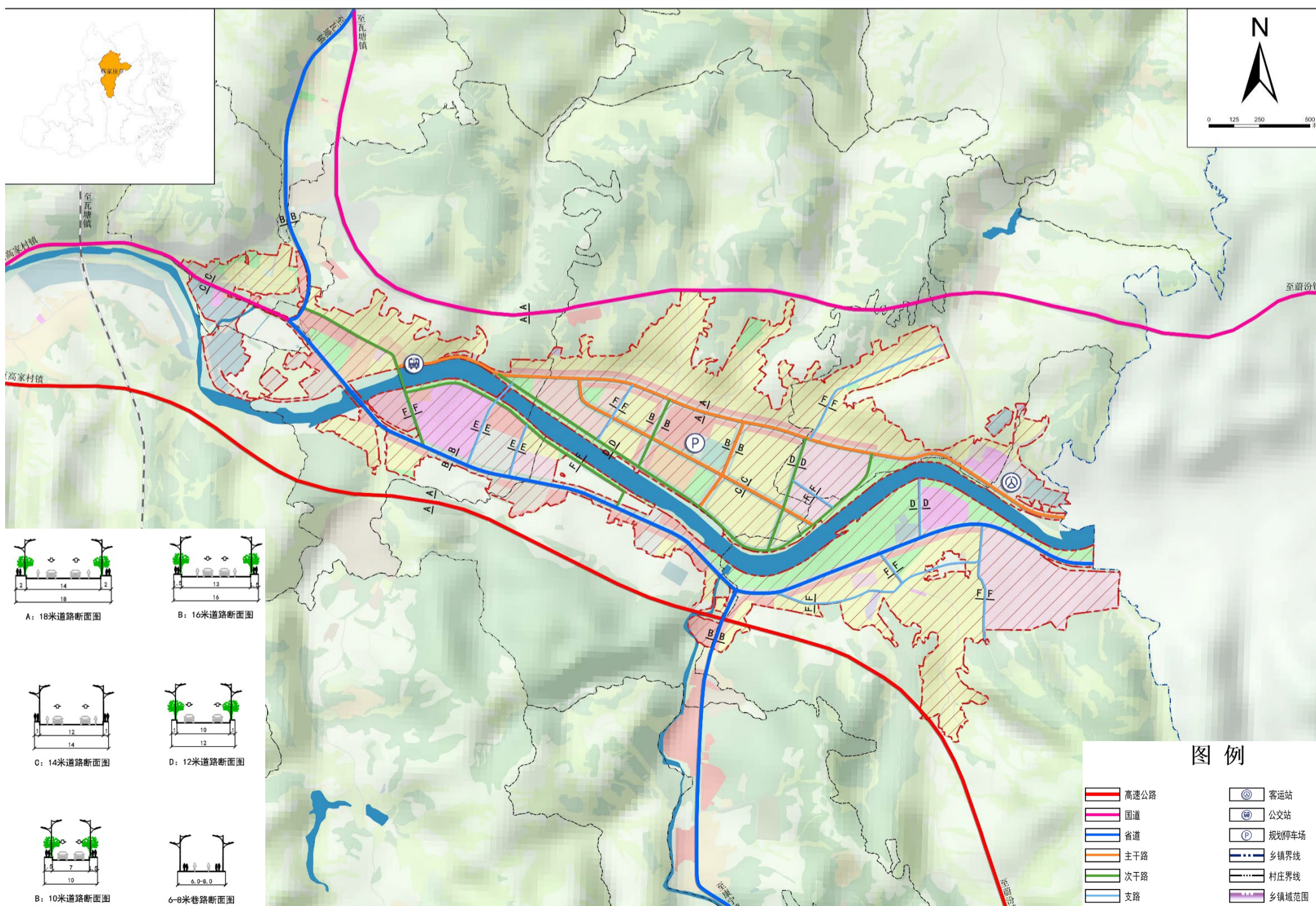
### 静态交通

规划**主干路、次干路、支路三级道路**。形成以**主次干路为骨架**，**支路为辅**的方格网道路形式。

**主干路：**现状镇区主街作为镇区主干道，红线宽度约为12-22米，建议设置有双向两车道，非机动车道，人行道。

- **次干路：**红线宽度约为9米。
- **支路：**红线宽度7-8米。

停车场：规划社会停车场1处，占地1.27公顷。



# 06

## 历史文化与特色风貌

1. 历史文化保护
2. 特色风貌塑造



## 6.1 历史文化保护

01

文物保护单位



国家级重点文物保护单位  
3处



省级文物保护单位  
1处



市级文物保护单位  
1处



县级文物保护单位  
27处

02

传统村落

蔡家崖村

北坡村

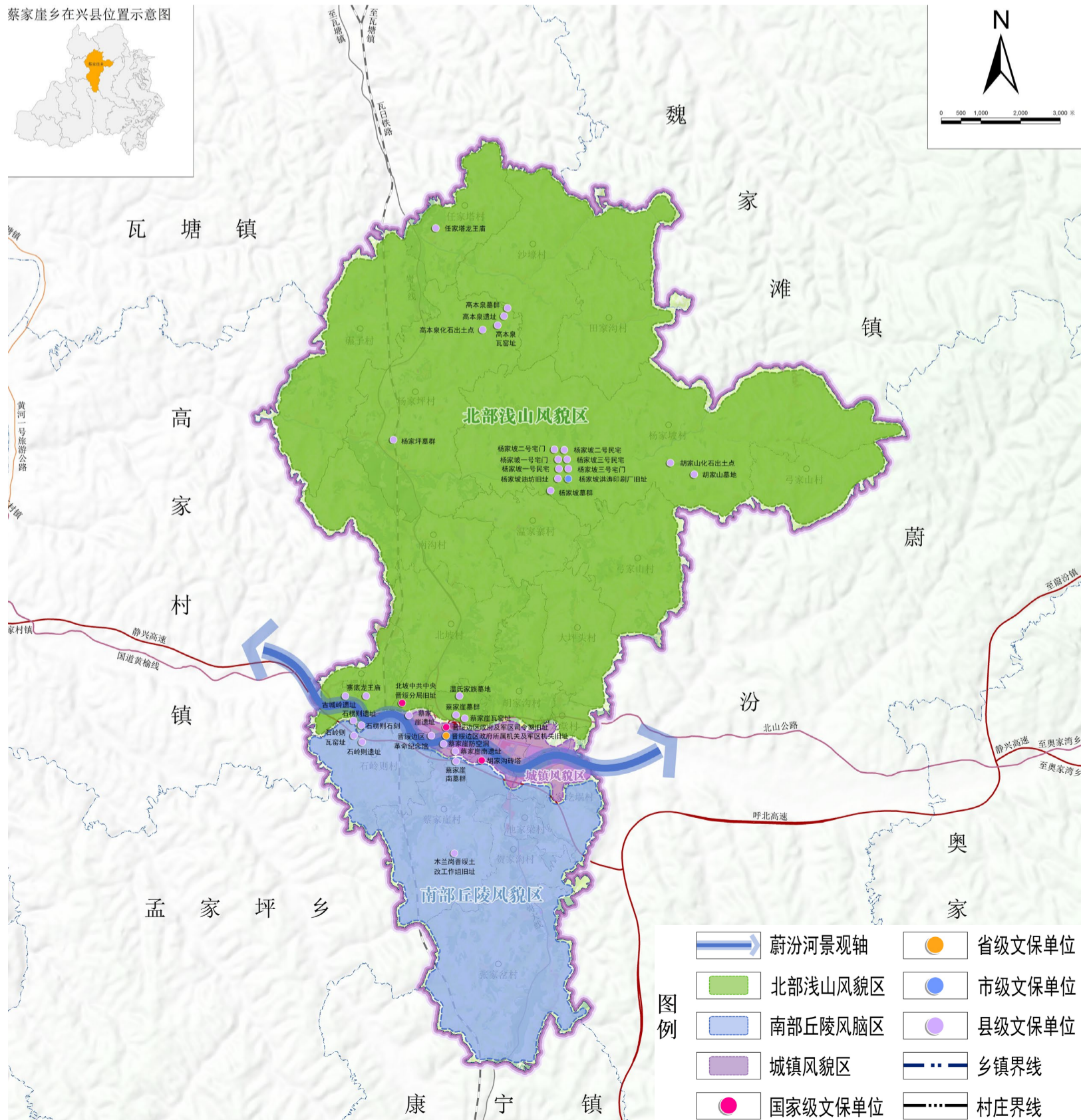
## 6.2 特色风貌塑造

构建“一带、三区”的景观风貌空间结构

**两带：**沿蔚汾河景观带。

**两区：**北部浅山景观风貌区、南部丘陵景观风貌区、中部城镇景观风貌区。

蔡家崖乡在兴县位置示意图



# 07

## 综合支撑体系

1. 综合交通规划
2. 市政基础设施
3. 综合防灾规划





## 7.2 市政基础设施

### 供水工程

逐步实现全域集中供水，保障用水安全采取集中分散相结合的方式供水，建设高位水池输水干管工程，完善村庄内部供水管网。

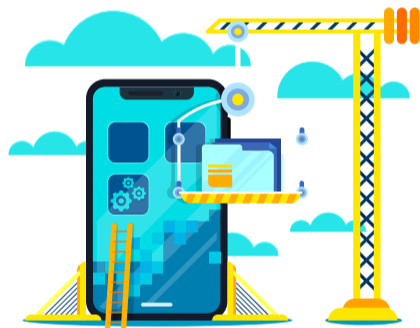


乡政府驻地规划保留扩建北坡村污水厂，采用分流制排水系统；行政村因地制宜，设置小型排污设施，也可采用氧化塘、简易污水处理设施（如净化池）等多种方式灵活解决污水处理问题。

### 排水工程

### 供电工程

加强城乡电网建设和改造升级，实现供电设施覆盖城乡。采取各种措施保障供电设施和高压走廊用地不被侵占，加强高压电力廊道预留和管控。

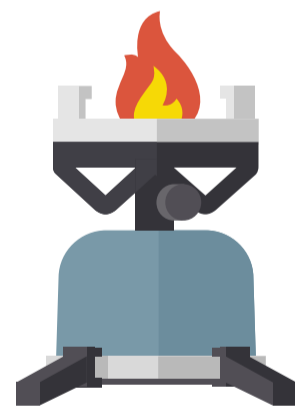


加大乡域范围内通信基础设施建设力度，补齐乡村通信基础设施短板，加快推进公共区域免费WiFi覆盖，构筑全域覆盖的高效能网络体系。

### 通信工程

### 燃气工程

规划保留张家圪坨村燃气站一处。推进燃气化改造，形成以管道燃气为主，液化石油气、生物质气为辅的燃气利用布局。



优化能源利用结构，加快“煤改气、煤改电”等清洁供暖替代方式，充分利用本地清洁能源的优势，大力发展清洁能源供热项目，不断提高清洁供暖率。

### 供热工程

### 环卫工程

以建设生态、循环、可持续的垃圾处理系统为目标，构建城乡统筹、结构合理、技术先进，逐步推行生活垃圾分类制度，完善以“村收集-乡镇运输-县市处理”的生活垃圾收运及处理体系。



## 7.3综合防灾规划

### 防洪排涝

乡政府驻地防洪标准为20年一遇，中心村和一般村防洪标准为10年一遇，蔚汾河防洪标准为20年一遇；防涝标准采用20年一遇设防。

### 抗震防灾

全乡抗震设防烈度为VI度，地震动峰值加速度为0.05g。一般工程按照VI度标准进行设防，重点设防类、特殊设防类建筑与市政工程应按本地区抗震设防烈度提高一度设防。

### 地质灾害防治

在地质灾害易发区内进行工程建设应进行地质灾害危险性评估，并避开主要灾害源点，对无法避让的或受灾害影响低的应采取相应的安全防护措施。

### 消防

乡政府驻地规划微型消防站，中心村、一般村设置消防点并备置相应的消防设备。充分利用乡道及以上公路、主干路作为消防通道，消防通道须满足消防车通行及回车要求。

### 人防

坚持“长期准备、重点建设、平战结合”的方针，按照“平时服务、急时应急、战时应战”的防空防灾一体化建设要求，形成以指挥中心为核心，医疗救护工程、防空专业队工程和配套工程为保障的人防工程防护体系，全面提高防空抗毁和应急救援能力。

### 公共卫生防疫

完善重大疫情防控体制机制，健全公共卫生应急管理体系，优化医疗资源空间布局，严格管控公共卫生高风险地区，提高处理急难险重公共卫生事件能力，提升基层卫生防疫治理能力。



# 08

## 规划传导与实施保障

1. 规划传导
2. 近期建设
3. 实施保障



## 8.1 规划传导

明确分期约束性指标完成目标，明确实施主体和保障策略，确保规划有序实施。明确分期管控边界，提出分期重点发展范围，明确各分区管控要求。

## 8.2 近期建设

有效衔接兴县国土空间规划，充分考虑蔡家崖乡人民政府各部门重点工作与旅游发展安排，统筹协调全乡近期实施工程和项目。近期项目计划安排交通建设类、能源建设类、水利建设类、其他建设类等4类项目。

## 8.3 实施保障

### 开展信息化建设

形成乡镇级总规数据库，与规划成果同步上报，并纳入国土空间基础信息平台 and 国土空间规划“一张图”实施监督信息系统进行管理。

### 建立动态监测机制

对规划实施情况进行动态监测，对违反规划的行为及时预警，作为建立国土空间规划动态维护调整机制、规划实施考核的重要参考。

### 明确用途管制要求

落实县级总规的用途管制要求，明确各规划分区的主要规划用途及用地地类，提出禁止准入的用途及用地地类名录。

### 完善公众参与制度

建立国土空间规划公众参与机制，保障公众参与规划的权利得以实现，以提高规划决策民主化。确定公众参与阶段、参与内容，参与主体以及实施过程参与的监督范围，以确保规划的全过程都有公众的参与。

蔡家崖2035

我们共同描绘！



部分图片来源于网络，如涉及版权问题  
请与蔡家崖乡人民政府联系。