

兴县高家村镇国土空间总体规划

(2021-2035年)

[草案公示]

高家村镇人民政府

前言

本规划以习近平新时代中国特色社会主义思想为指导，全面贯彻落实党的二十大和党的二十届二中全会精神，根据《中共中央 国务院关于建立国土空间规划体系并监督实施的若干意见》等文件，在市、县部署与支持下，编制《兴县高家村镇国土空间总体规划（2021—2035年）》（以下简称《规划》）。

本规划是高家村镇全域空间发展蓝图和战略部署，是实施高效能空间治理，促进高质量发展和高品质生活的空间政策，是一定时期内对高家村镇行政辖区范围内国土空间保护、开发、利用、修复做出的具体安排，是编制详细规划的依据。

目前《规划》已形成初步成果，为凝聚社会各界的智慧和共识，现面向社会公众公示。热情期待社会各界人士为规划建言献策，共建人居美、产业兴的高家村镇！

一、公示时间

2025年3月24日至2025年4月24日

二、公示意见和建议反馈方式

有关部门、社会各界、公众如有意见，可通过电子邮件、信函、传真等方式提出意见建议（请在邮件标题或信封封面注明“兴县高家村镇国土空间总体规划意见建议”字样），反馈至兴县自然资源局国土空间规划利用股。具体联系方式如下。

联系人：王凌军

电话：177 0358 5177

电子邮箱：wlj17703585177@163.com

通信地址：兴县自然资源局

兴县自然资源局

2025年3月24日

规划概述

1.1 区位地理

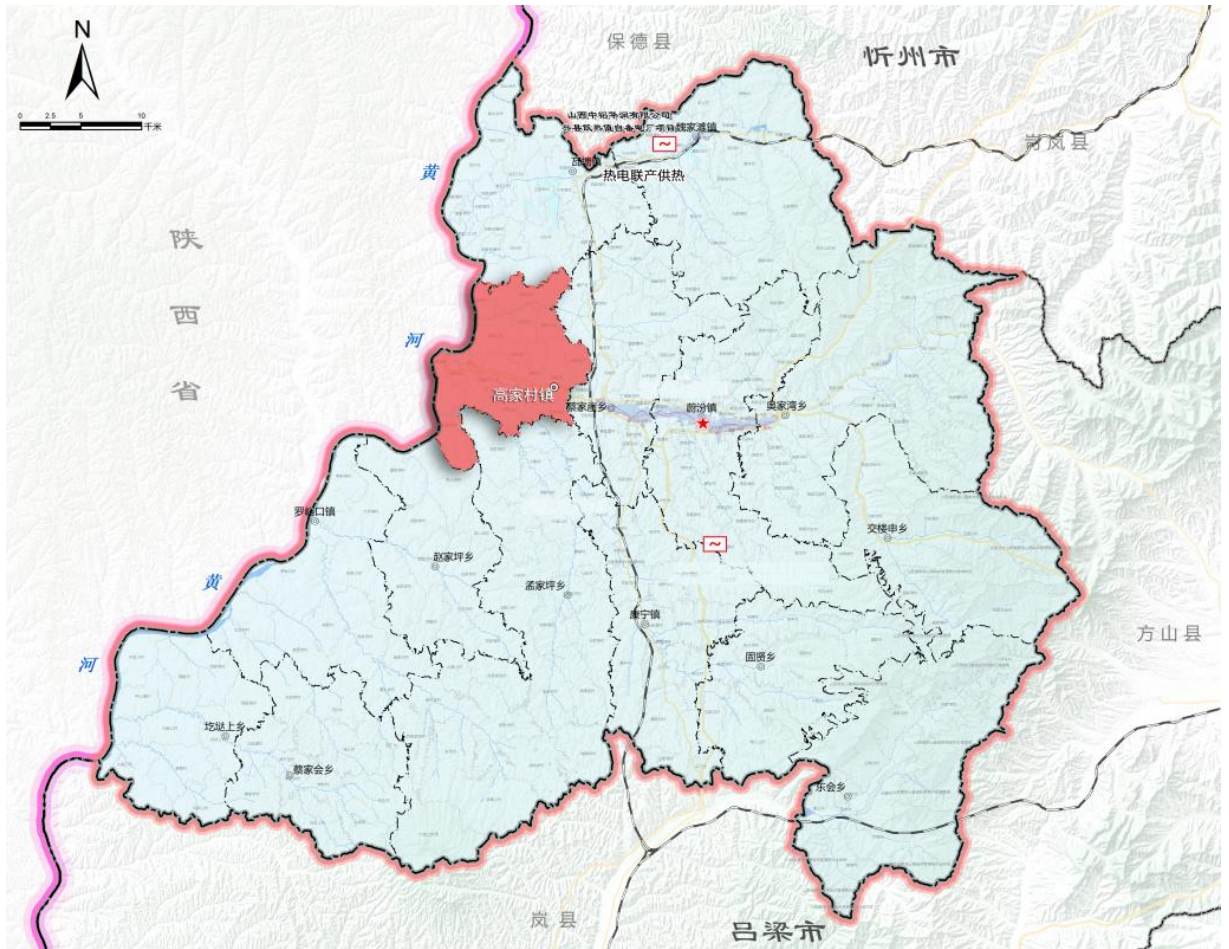
1.2 规划期限与范围

1 规划概述

1.1 区位地理

高家村镇隶属山西省吕梁市兴县，地处县域西部，北与瓦塘镇相交，南与孟家坪乡相邻，东与蔡家崖乡接壤，西南与赵家坪乡连接，西隔黄河，与陕西省榆林市神木市相望，总国土面积122.30平方千米。

镇政府所在地为高家村，地处蔚汾河北岸，距县城15公里，是高家村镇的政治、经济和文化中心。



区位图

1 规划概述

1.2 规划期限与范围

规划期限

规划基期： 2020年

规划期限： 2021年至2035年， 近期待2025年， 远期待2035年。

规划范围

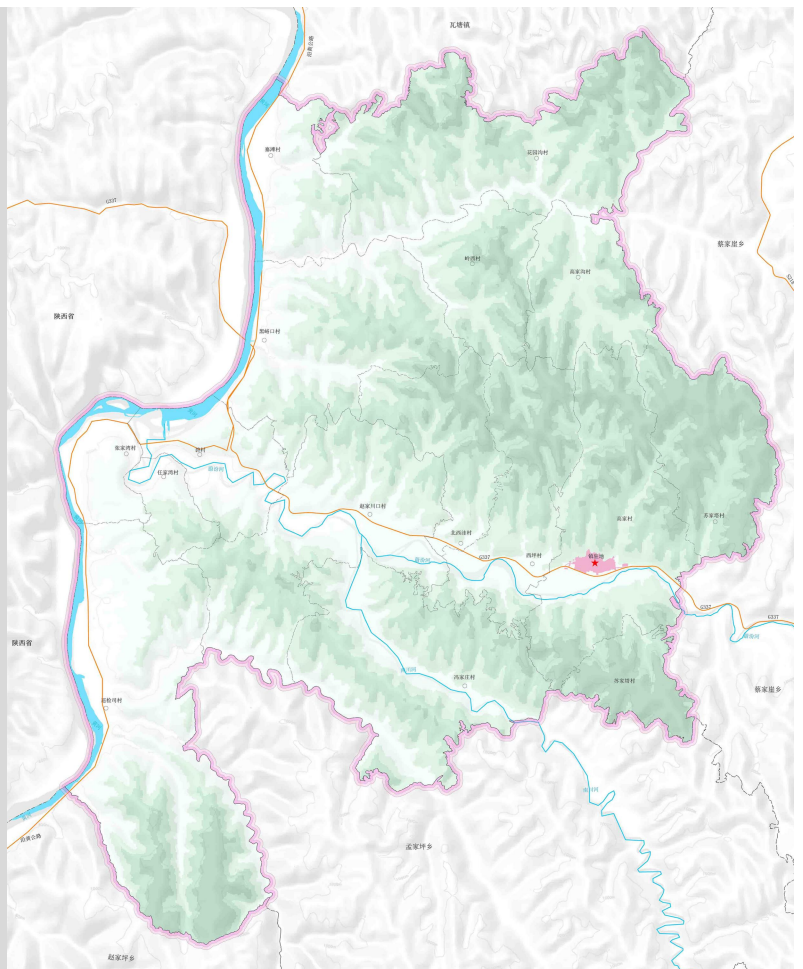
本规划包括**镇域**和**镇政府驻地**两个层次。

镇域规划范围：

高家村镇行政辖区内全部国土空间，总面积122.30平方公里。

镇政府驻地规划范围：

以集中连片的城镇和村庄建设用地为主，北至山体脚下，南至国道337，总面积22.75公顷。



规划范围图

明确国土空间发展的 定位目标

2.1 发展定位

2.2 规划目标

2.3 规划策略

// 2 定位目标

2.1 发展定位

本规划确定高家村镇的发展定位为：

以特色农业种植为基础，旅游产业为特色的生态宜居山谷小镇。

特色农业生产镇



杂粮基地
经济林基地
经济大棚

+

文化旅游镇



黄河文化
红色文化

+

生态宜居镇



山·水·林·田

2.2 规划目标

到2025年

全面落实国土空间底线管控，国土保护开发总体格局基本形成。特色农业科技创新能力切实提升，农业效益和竞争力有效提升。旅游基础设施建设基本完成，旅游产品雏形初现。初步构建镇域发展格局，现状城乡建设用地减量提质取得阶段性进展，整体生态环境取得极大提升，近期建设项目有序推进并落地。

到2035年

把高家村镇建设成为融合一二三产发展的城富乡兴、自然生态特色突出、璀璨文化资源汇聚的生态宜居的山谷小镇。

农业产业转型升级更加深化，全面实现现代农业、智慧农业。杂粮种植、红枣种植两大产业基地与区域协同发展的格局全面形成，与深加工、文化、旅游等多产业融合发展，构建完整的“农业+”产业体系。镇区综合配套功能进一步加强，文旅休闲产业更加兴旺，生态环境和村庄环境整治取得良好成效。

// 2 定位目标

2.3 规划策略

基于高家村镇现状基础和发展定位，规划提出四大策略，通过多维度规划实现发展目标：

策略一：以底线为根，统筹布局，优化调整全域国土空间

严格落实耕地保护制度，坚守划定的耕地和永久基本农田保护红线。识别重要生态空间，锚固生态整体格局。在保证底线不突破的基础上统筹布局各要素，创新高家村镇全域国土综合整治，为产业发展、基础设施、公共服务、生态保护、公益事业、农房建设等提供用地保障。

策略二：以生态为本，夯实蓝绿空间建设



策略三：以廊道建设为亮点，构筑面向全域的发展路径



策略四：以彰显地域风貌为特色，打造宜居宜业的城乡

保留自然风貌 传承乡土肌理

打造具有“园、河、林、田”，“传统现代多元文化交融、生态生活生产共济”的美丽乡村。总体控制目标为，产业兴旺、保障民生、生态宜居、环境优美。

加强文化建设 提升人居环境

充分挖掘村庄地域文化和传统风俗，开展文化活动，讲好“村庄故事”，并从村庄、街巷、院落、民居等多方位融入传统文化设计引导，指导村民自主整治村庄环境。

挖掘农旅潜力 推进产业融合

提升村庄产业品质，延伸产业链，发展乡村休闲旅游产业，努力实现生产、生态、生活共赢。实现一产聚焦现代农业建设，加快农业优化升级。

升级基础设施 改善生活条件

根据空间特点划定基础设施服务圈。建立村庄基本公共设施的配置标准，完善村庄基础设施，补足民生需求短板。

优化国土空间 总体格局

3.1 总体空间格局

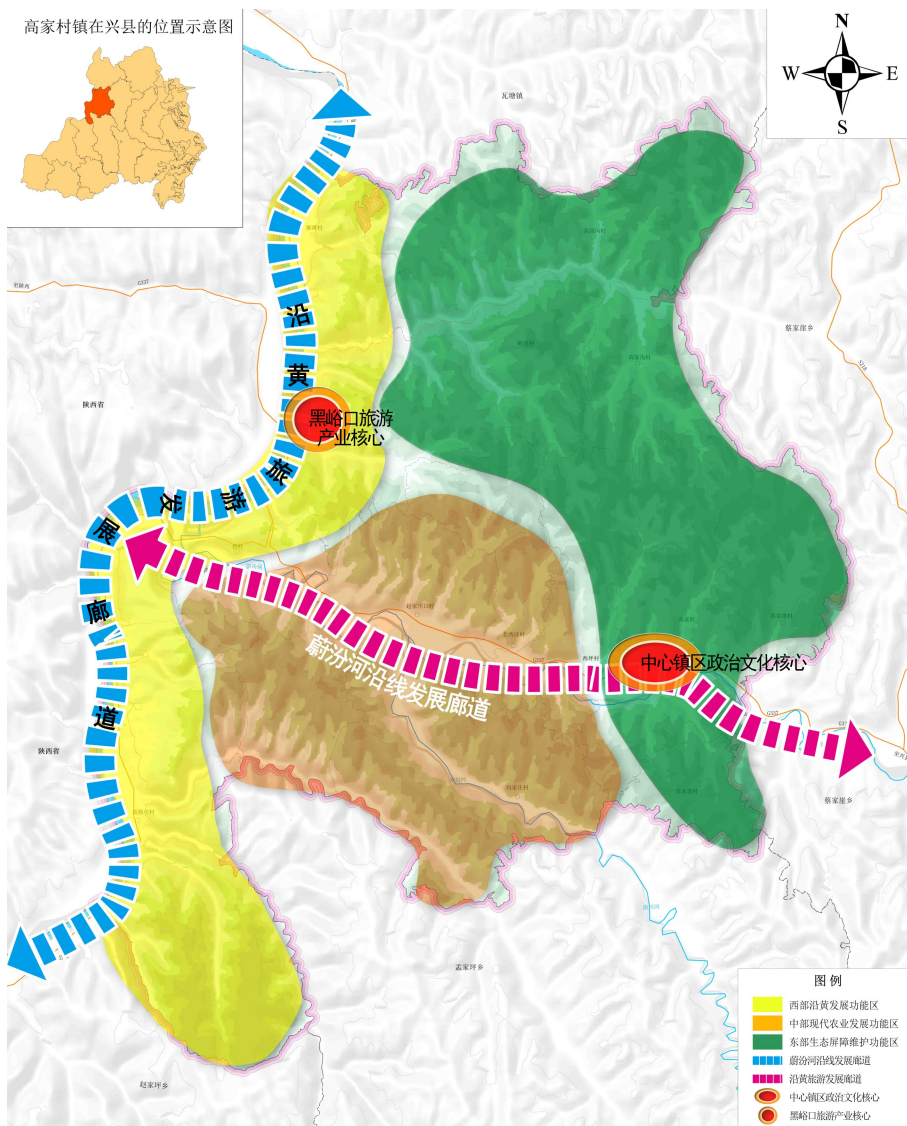
3.2 底线约束

3 总体格局

3.1 总体空间格局

按照生产空间集约高效、生活空间宜居适度、生态空间山清水秀的总体要求，构建“**两心两廊三片区**”的全镇域国土空间开发保护格局。

两心	中心镇区政治文化核心、黑峪口旅游产业核心
两廊	蔚汾河沿线连片村庄建设发展廊道、沿黄旅游发展廊道
三片区	西部沿黄高质量发展片区、中部现代农业发展片区、东部生态屏障维护片区

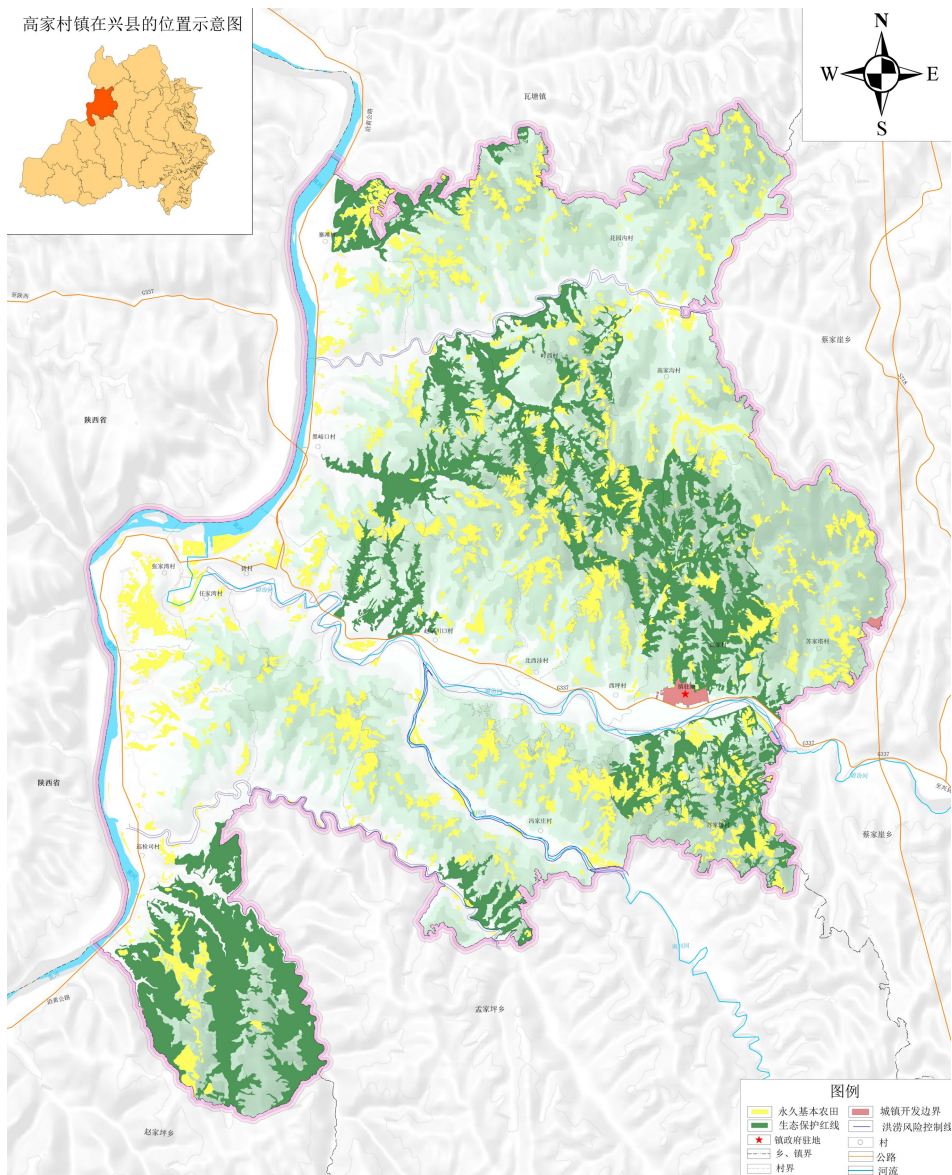


镇域国土空间总体格局规划图

3 总体格局

3.2 底线约束

耕地和永久基本农田	保障粮食安全和重要农产品供给的底线
生态保护红线	维系全域生态安全底线
城镇开发边界	明确城镇发展的空间边界
其他各类管控线	明确历史文化保护线、自然灾害风险防控线、矿产资源保护线等



镇域国土空间控制线规划图

构建三生融合的 全域空间布局

4.1 农业生产空间

4.2 生态保护空间

4.3 乡镇建设空间

4 全域空间布局

4.1 农业生产空间

因地制宜地划定种植业、林果业和养殖业等农业发展区域，并大力发展特色优势农业，形成“**两带两区两基地**”的农业生产空间。

两带，分别为蔚汾河沟谷带和南川河沟谷带，规划为杂粮种植区，建设杂粮基地；**两区**，分别为东北部山地特色农业种养区和南部农林牧复合生态农业区；**两基地**，分别为蔬菜产业基地和生态农业循环经济园区。

农业生产空间	主要发展农业类型	发展区域
农林牧复合生态农业区	杂粮+经济林+畜牧业	主要位于镇域南部区域
山地特色农业种养区	核桃提质增效经济林、红枣提质增效经济林、生猪养殖	主要位于镇域东北部区域
特色种养园区基地布局	温室蔬菜产业基地	高家村、赵家川口村
	生态农业循环经济园区	赵家川口村

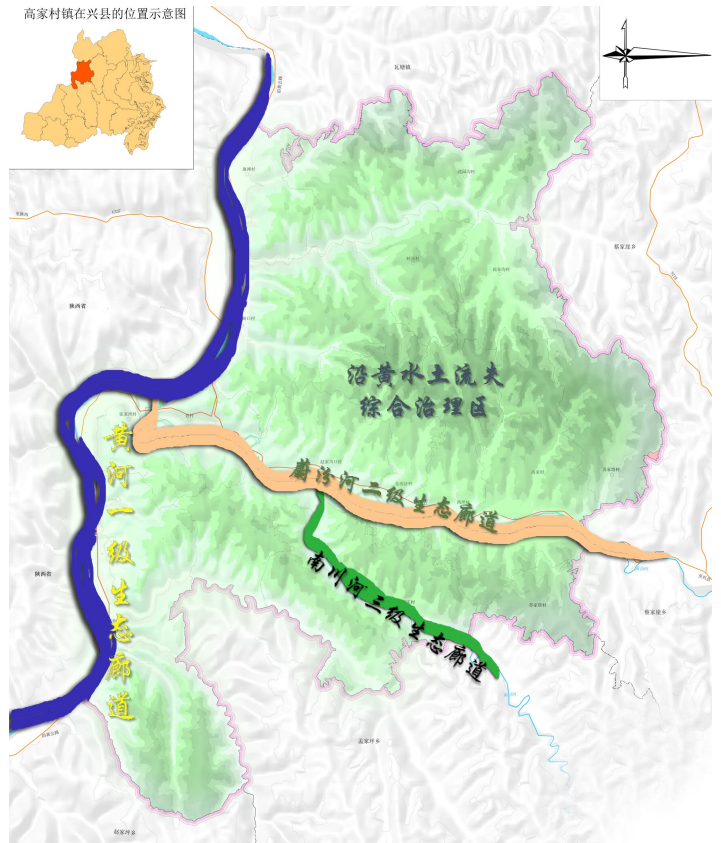
4.2 生态保护空间

打造“**百里麻道、千亩农田、万里林地**”的全域生态保护格局。

生态廊道 + 生态屏障

黄河一级生态廊道
蔚汾河二级生态廊道
南川河三级生态廊道

水土流失综合治理生态区

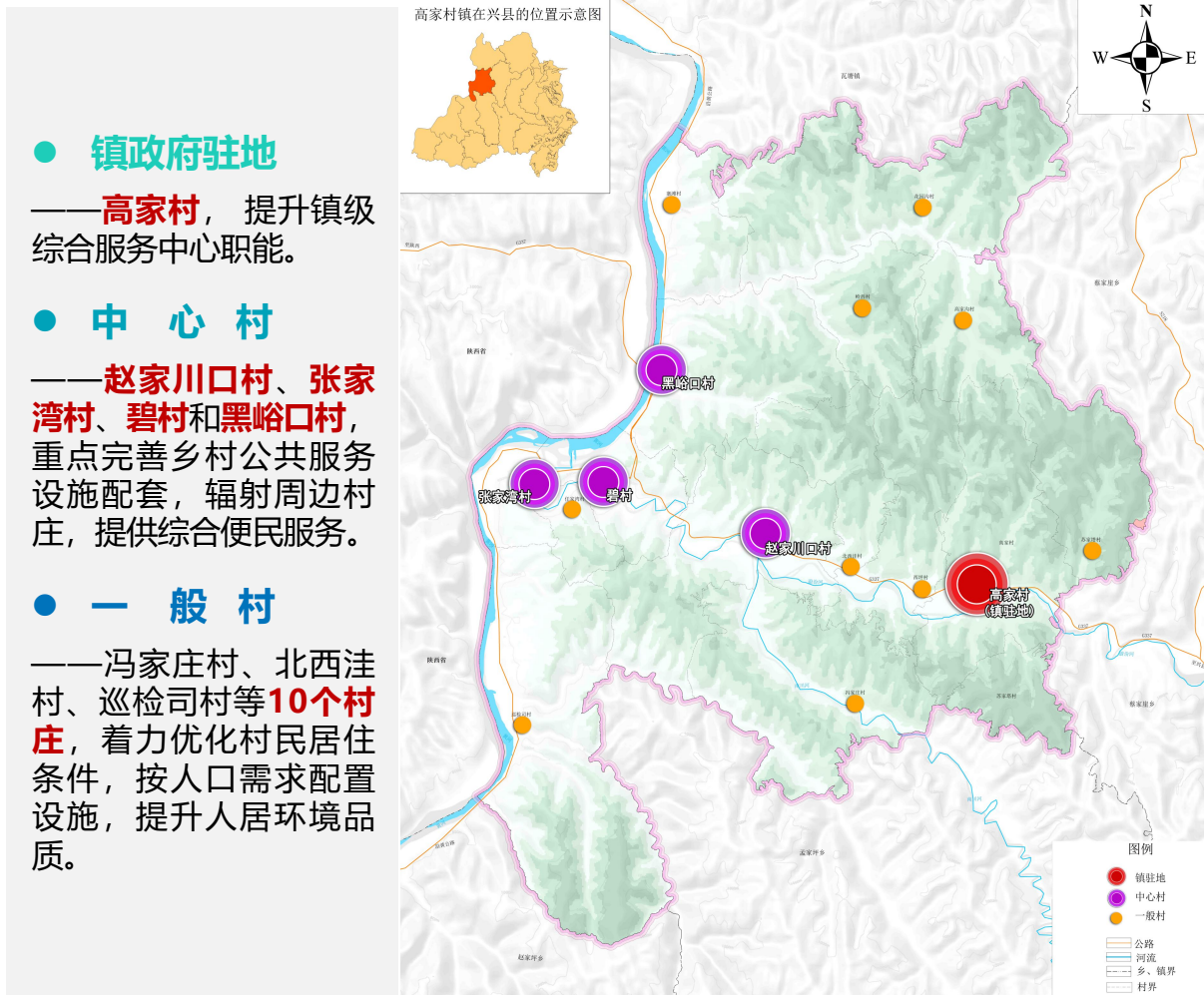


4 全域空间布局

4.3 乡镇建设空间

镇村体系规划

构建“**镇驻地—中心村—一般村**”三级服务体系，形成“1+4+10”镇村体系，引导人口向镇驻地、中心村集聚，加快提升服务功能。



镇域镇村体系规划图

村庄分类

基于各村庄发展条件、区位等因素，按照“生态活力、协调、可持续”的目标将高家村镇所辖15个行政村分为集聚提升类、特色保护类及暂不分类三种类型。

村庄类型	数量	村庄名称	备注
集聚提升类	3	高家村、赵家川口村、张家湾村	强化产业发展，改造提升基础设施
特色保护类	2	碧村、黑峪口村	重点改善基础设施和公共环境
暂不分类	10	冯家庄村、北西洼村、巡检司村、寨滩村、花园沟村、苏家塔村、西坪村、任家湾村、岭西村、高家沟村	重点保障基本民生需要

4 全域空间布局

产业发展空间

产业发展策略：

依据高家村镇现状产业特点，挖掘特色产业，规划确定高家村镇产业发展为“**一主两辅**”格局，即优化主产第一产业，提质第二产业，强化第三产业，推动一二三产融合发展。

“一主”——构建现代农业产业体系

落实上位规划确定的农业发展格局，高度融入兴县区域产业，协同发展，实现“杂粮之乡”和红枣产业基地的发展目标。



绿色精品小杂粮

特色经济林 (红枣/核桃+食用菌/中药材)

现代设施蔬菜 (温室大棚)

生态养殖

“两辅”——提质第二产业，强化旅游产业

第二产业：

引进小杂粮、红枣等农产品深加工项目，研发功能食品深加工，开发具有地域特色的功能产品，延伸产业链，形成品牌效应，推动农民增收致富；

其次，针对现有产业进行提质升级，推进产业绿色转型。

第三产业：

打造“古韵黄河岸，红色蔚汾河”的主题旅游产业。

黄河沿岸融入黄河文化遗产集群开发，依托兴县碧村遗址，与黑峪口、北会、南会、裴家川等黄河渡口，打造黄河沿岸观光景区群，发展观光旅游板块。蔚汾河沿岸以晋绥根据地红色文化为主线，将高家村镇境内的蔚汾河沿线红色文化建设成为集观光、休闲、教育等功能为一体的红色文化旅游景区群。

// 4 全域空间布局

镇驻地空间规划结构

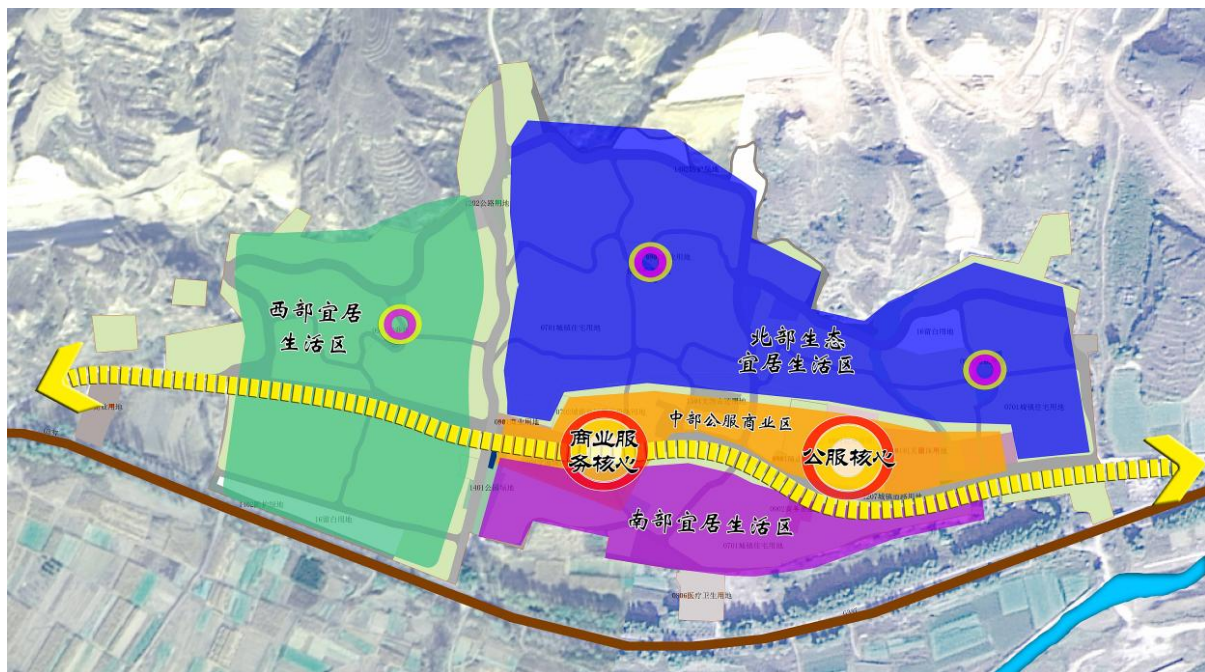
依据镇政府驻地现状用地和常住人口情况，统筹生活居住、产业发展、道路交通、基础设施与公共服务设施、绿地与开敞空间、历史文化资源、防灾减灾等用地功能，统筹低效存量建设用地，强化镇区功能，合理安排空间布局，对镇政府驻地进行空间布局优化。

规划整体形成“**两核一轴四片区**”的功能结构：

两核心：公共服务中心，商业服务中心。

一轴带：为镇区主要发展轴，串联各功能区。

四片区：为四个功能片区。



建设多元 基础支撑体系

- 5.1 综合交通规划
- 5.2 公共服务设施
- 5.3 公用设施配置
- 5.4 防灾减灾设施

5 基础支撑体系

5.1 综合交通规划

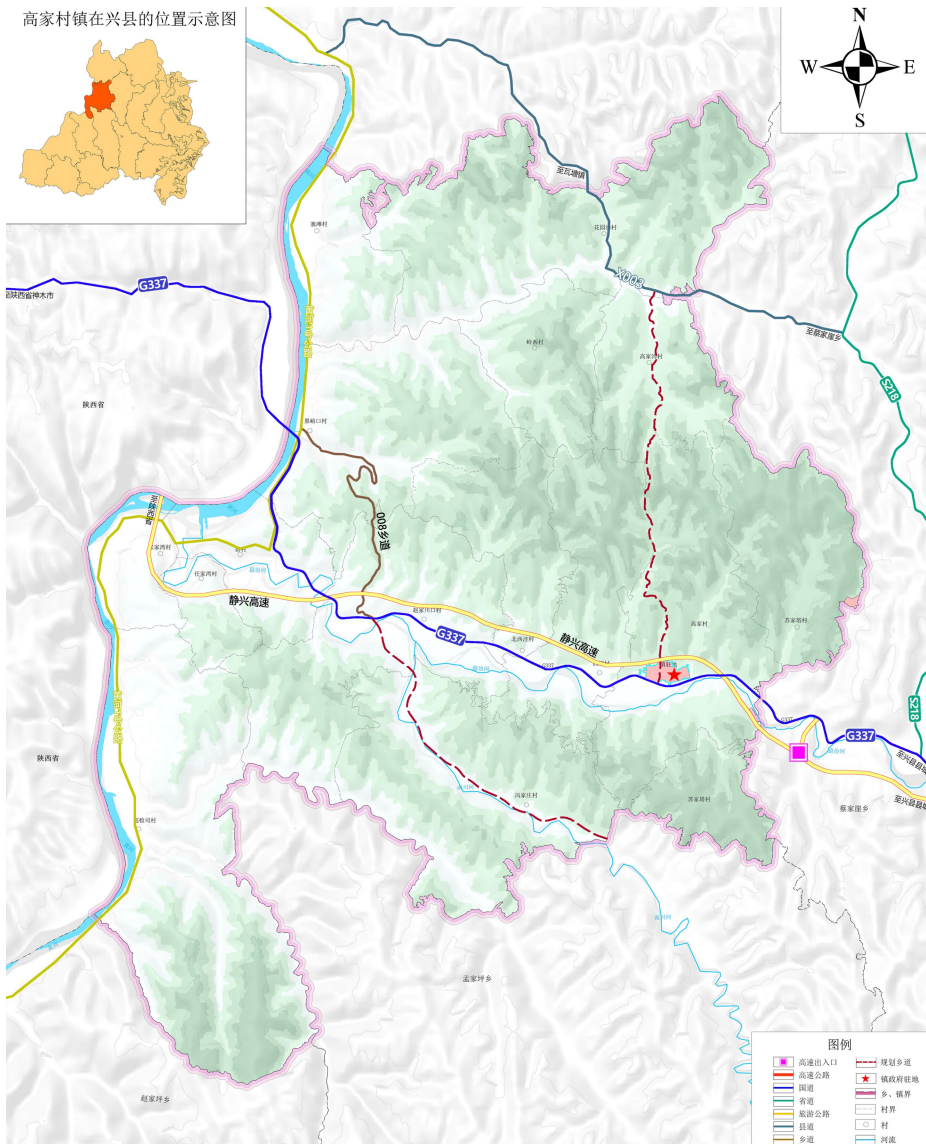
● 与区域交通协同建设

加快建设高家村镇域内静兴高速公路、国道337、黄河一号旅游公路等各等级交通网络线路，提升镇域对外交通联系，促进高家村镇产业和经济发展。

● 完善镇域道路网络布局

加强镇域交通基础设施建设，预留镇域内纵向道路改造空间，适度增加乡道建设密度，加强镇驻地与周边村庄的高效连接。

结合村庄间联系道路的改造，构建中心村之间的交通联系，按照“镇—中心村—村村通”的梯度层次进行升级改造。



镇域综合交通规划图

// 5 基础支撑体系

5.2 公共服务设施

教育

结合现状规划教育设施布局，到2035年，高家村镇共设置小学2所，幼儿园1所。全镇高标准、高质量地普及九年制义务教育，镇域内幼儿入学率为100%，小学适龄儿童入学率、巩固率和毕业率均达到100%，初中升学率和毕业率均达到100%。



医疗

规划健全镇域医疗卫生服务网络，到2035年，镇域共设1所镇卫生院、15所卫生室，形成以镇卫生院为主、农村卫生服务站为补充的医疗卫生体系。完善现状镇卫生院设施，结合镇卫生院设置医疗救护点。结合各村庄现状“一村一室”条件，对各村的卫生室进行提升改造，确保建筑面积。



文体

规划期内保证各中心村要有一定的娱乐康体设施和老年文化活动场所；配套完善文化活动室、科技站和小型图书室等；抓好基层村村级活动场所建设；继续完善服务体系。到2035年，镇域共设16所文化室、15处广场、15个图书站，结合广场、学校设置体育设施。



养老

支撑基层养老服务设施建设体系，形成设立于西坪村的县敬老院为主，每个村设置老年人日间照料中心为补充，全面优化养老服务设施功能，并完善居家养老服务。



// 5 基础支撑体系

5.3 公用设施配置



优化城乡供水格局

近期镇驻地供水仍采用位于北侧的高位水池供水，远期与337国道沿线的村庄一并入城镇供水系统，实现统一集中式供水。远离城镇供水管网的村庄受地形、经济等条件限制仍利用高位水池、深水井等方式实行分散式供水。



提升污水处理能力

镇驻地加快完善现有污水处理管网系统，污水排入位于西南方向的污水处理厂，污水处理率达到100%，并加快推进雨污分流改造。远期337国道沿线的村庄污水均排入污水处理厂进行处理。其他村庄根据情况设污水处理设施。



提高电力保障能力

优化电力设施布局，加强配网建设，满足用电需求。推进村庄架空线缆整治，村民住宅较集中的采用电缆入地敷设，分散的宅院基于经济性原则可采用架空敷设。



完善通信基础设施

推进覆盖全镇域的通信网络建设，以5G网络覆盖为重点，全面深化通信服务。保留位于镇驻地的邮政局，加快补齐农村邮政快递基础短板，提升农村寄递服务水平。



加强燃气供应能力

远期实现镇驻地和337国道沿线的村庄燃气管网集中供气。其余村庄宜根据经济条件可采用液化石油气、沼气池、秸秆气化站供气。



构建环卫设施体系

按照“户投放、村收集、镇转运、县处理”的模式，构建完善的生活垃圾转运和处理体系。全镇垃圾经统一收集运至设于赵家川口村的垃圾中转站，实现城乡生活垃圾无害化处理率100%。

// 5 基础支撑体系

5.4 防灾减灾设施



防洪排涝

高家村镇防护等级为IV级，防洪标准按照20年一遇的洪水流量设防。

蔚汾河、杨家坡沟、孟家坪河和南川河按相应防洪标准建设堤防，发生标准内洪水时，保证足够的行洪通道。加强河道两岸及两侧山体的防护绿化建设，以保持水土。



防震减灾

抗震设防烈度为6度，设计基本地震加速度值为0.05g。学校、基础设施等重要建筑应适当提高设防烈度，并符合国家和地方规范。



消防安全

在高家村镇镇驻地设专职消防队，按标准型普通消防站的规定进行装备。行政村按要求配套微型消防站。加强森林防火设施建设。



应急庇护

在镇驻地设置应急救援中心和应急指挥中心。各村庄结合各类公园绿地、广场、健身场地、空地等设置应急避难场所。

助力完善 规划传导与 实施保障

6.1 规划传导

6.2 规划实施保障

6 规划传导与实施保障

6.1 规划传导

上级规划

《兴县国土空间总体规划》

对上级规划传导内容
进行细化落实

本级
规划

《高家村镇国土空间总体规划》

对下位规划
进行传导

下位规划

详细规划

边界内详细规划传导

详细规划传导适用于城镇开发边界内的详细规划编制单元及管控要求，细化和明确各单元主导功能、用地面积、建设用地面积、设施配建要求、控制线落实要求等内容。

村庄规划传导

村庄规划传导仅适用于城镇开发边界外涉农社区，是乡村规划建设管理的依据。分为以下两种情况进行传导：

村庄规划指引

适用于编制村庄规划单元。
该类村庄应落实上位规划确定的村庄分类，将规划目标、规划分区、重要控制线、要素配置、风貌管控、居民点建设规模等规划内容传导到村庄，并结合社区生活圈构建提出各类设施共建共享的相关要求。

村庄规划通则

适用于对暂无条件编制和不编制村庄规划的单元。

该类村庄应进行通则式管控，明确国土空间用途管制、底线管控、设施配套、国土综合整治要求等。

6.2 规划实施保障

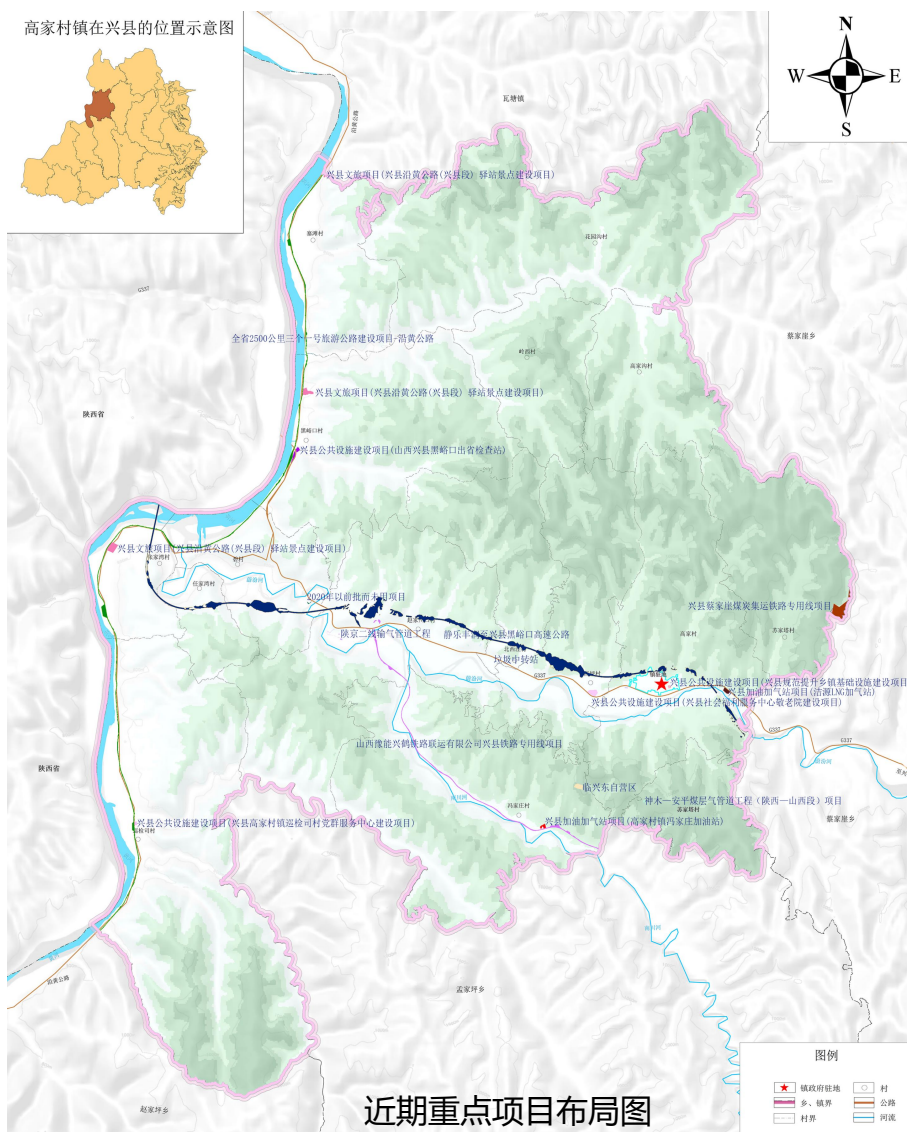
近期行动计划

● 落实上位规划重点项目

落实上位规划确定的重大基础设施项目建设、生态修复和国土综合整治等工程及时序安排。

● 对镇近期建设项目进行统筹安排

结合高家村镇实际情况，统筹安排全镇产业、交通、公用设施、公共设施、旅游等建设项目，以及人居环境整治提升、美丽乡村建设等项目，明确实施重点和建设时序。



实施保障措施

信息化建设

规划数据库与规划成果纳入国土空间基础信息平台 and 国土空间规划“一张图”实施监督信息系统进行管理。

加强用途管制

明确用途管制要求并严格落实，合理确定土地利用计划，集约高效利用存量空间，做好规划实施的时序管控。